



# CENTRO UNIVERSITÁRIO CESMAC

## FACULDADE CESMAC DO SERTÃO

## FACULDADE CESMAC DO AGRESTE

### 30.NOVEMBRO.2014

**REDAÇÃO**  
LÍNGUA PORTUGUESA  
LITERATURA  
LÍNGUA ESTRANGEIRA (INGLÊS / ESPANHOL)  
HISTÓRIA (GERAL – DO BRASIL – DE ALAGOAS)  
GEOGRAFIA (GERAL – DO BRASIL – DE ALAGOAS)

**MATEMÁTICA**  
FÍSICA  
QUÍMICA  
BIOLOGIA  
SOCIOLOGIA  
FILOSOFIA

#### LEIA COM ATENÇÃO

- 01** - Verifique se o CADERNO DE QUESTÕES contém 65 questões. Caso contrário, reclame ao fiscal da sala um outro caderno completo. Não serão aceitas reclamações posteriores.
- 02** - As questões de Língua Estrangeira (Inglês e Espanhol) estão numeradas de 15 a 21. Responda somente a prova de Língua Estrangeira correspondente a sua opção, feita no ato de inscrição.
- 03** - Cada questão respondida corretamente valerá 01 (um) ponto; as questões não respondidas ou com mais de uma resposta serão consideradas nulas.
- 04** - Observe a numeração do CARTÃO-RESPOSTA, pois o cartão serve para responder a um grupo de até 100 (cem) questões, devendo ser utilizadas as 65 (sessenta e cinco) iniciais.
- 05** - O CARTÃO-RESPOSTA deve apresentar seu número de inscrição impresso e o título da prova.
- 06** - Confira seu CARTÃO-RESPOSTA e, caso observe alguma divergência, avise ao fiscal.
- 07** - Assine a REDAÇÃO no lugar indicado e o CARTÃO-RESPOSTA, no verso, na parte superior.
- 08** - Em cada questão, escolha a alternativa que responde corretamente ao que se pede. Preencha, então, no CARTÃO-RESPOSTA, a janela que corresponde à alternativa escolhida, com caneta esferográfica azul, após a devida conferência.
- 09** - Só preencha o CARTÃO-RESPOSTA, após decidir-se, em definitivo, com relação à alternativa. Para o cômputo da prova, são equivalentes as respostas erradas, nulas ou em branco.
- 10** - Ao término da prova, o candidato devolverá à mesa de fiscalização o CADERNO DE QUESTÕES, a PROVA DE REDAÇÃO e o CARTÃO-RESPOSTA devidamente assinados. Se não o fizer será eliminado do Processo Seletivo.
- 11** - Após conferência pela mesa do material entregue, o candidato assinará a Lista de Presença.

**Nome:**

**Inscrição:**

**Identidade:**

**Órgão Expedidor:**

**Assinatura:**





**O isolamento e o monopólio das informações**

Quando os homens viviam isolados em suas aldeias, sem a possibilidade de receber informações de outras localidades, a palavra dos chefes representava a grande verdade. A comunicação entre os membros do grupo era direta. Falavam, ouviam, transmitiam e recebiam orientações e ordens diretamente das pessoas e das autoridades locais. O controle era quase sempre direto de pessoa a pessoa.

Dentro desse isolamento territorial, quando as informações chegavam ao grupo por meio dos mensageiros, as autoridades eram as primeiras e, às vezes, as únicas, a terem acesso a essas informações. Assim, ficava difícil questionar as verdades que os chefes propunham para o grupo ou, pior ainda, duvidar delas.

Ou seja, o isolamento territorial dos grupos humanos contribuiu, através da história, para que alguns homens passassem a exercer um maior poder sobre os outros. A pouca informação vinda de fora do grupo fazia com que as pessoas vivessem o seu dia a dia orientadas por suas próprias crenças e pelas ordens dos superiores. Inevitavelmente, todo o comportamento do grupo estava diretamente vinculado à influência que o meio social exercia sobre cada um. Imaginemo-nos vivendo isolados em um certo grupo, estabelecendo as próprias regras de convívio, sem qualquer contato com o resto do mundo. Dificilmente nosso comportamento poderia contrariar os membros de outros grupos. As ideias que surgiriam ficariam forçosamente restritas aos fatos e às informações em circulação no interior do próprio grupo. Cedo ou tarde estaríamos todos comportando-nos segundo as mesmas regras.

Porém, devemos lembrar que foi através das trocas e da comunicação das ideias entre os diferentes povos e territórios que a humanidade atingiu o seu progresso atual.

A liberdade de circulação de pessoas e de ideias permitiu-nos conhecer outros mundos e desenvolver nosso senso crítico. Quando as pessoas passam a conhecer e a saber sobre a vida e as experiências de outros grupos, elas mesmas podem aprender a fazer seus próprios julgamentos.

Isso sempre assustou aqueles que têm poder sobre as pessoas. Por isso, querem controlar as informações favorecedoras desse conhecimento, para poderem exercer seu poder de forma autoritária. Não sem razão, pois, muitos governos, ao longo da história, sempre usaram o fechamento das fronteiras e das comunicações como forma de controlar o poder. Porém, as viagens e os grandes inventos modernos significaram e significam as tentativas do homem de romper o isolamento entre pessoas e culturas.

(Francisco Capuano Scarlato & Sueli Angelo Furlan. Aldeia Global. Editora Nacional: s/d, p. 112. Adaptado.)

- 01.** Pelo sentido das ideias expressas no Texto 1, podemos admitir o princípio de que:
- A) o isolamento territorial de certos grupos humanos é benéfico, pois garante a preservação de suas crenças e normas.
  - B) o autoritarismo de quem exerce o poder é inevitável e independe de circunstâncias históricas.
  - C) a diversidade sociocultural dos grupos humanos favorece a socialização e inibe a concentração do poder.
  - D) o questionamento acerca de certas verdades constitui uma prática comum aos grupos mais isolados.
  - E) as novas tecnologias aplicáveis à circulação das informações reforçam o empenho do homem pelo autoritarismo.
- 02.** No Texto 1, pode-se perceber uma estreita dependência entre os conceitos de:
- A) transmissão e recepção de mensagens.
  - B) crenças e influência do meio social.
  - C) convívio e comportamento social.
  - D) mensagem e orientação.
  - E) isolamento e autoritarismo.
- 03.** Em síntese, como núcleo temático, o Texto 1 defende:
- A) o grande valor dos questionamentos e das dúvidas frente às verdades propostas pelas autoridades.
  - B) a socialização dos comportamentos sociais, uma vez que somos, inevitavelmente, vinculados ao meio em que vivemos.
  - C) a importância de cada grupo humano desenvolver o conhecimento de suas próprias crenças e normas.
  - D) a abertura dos grupos humanos à circulação de informações e à multiplicidade de normas e costumes.
  - E) a conveniência de cada grupo poder definir suas próprias normas e comportar-se segundo essas mesmas normas.
- 04.** O conceito de 'isolamento' **repetiu-se** no Texto 1, sob diferentes formas. Essa repetição teve como função:
- A) tornar o texto mais coerente com o nível coloquial.
  - B) deixar mais consistentes as informações.
  - C) revelar características da linguagem técnica.
  - D) aproximar o texto do padrão da oralidade.
  - E) deixar marcado o núcleo temático do texto.

05. Observe a composição de alguns trechos do Texto 1. Sobre eles são feitos alguns comentários. Analise-os.

- 1) “Quando os homens viviam isolados em suas aldeias, sem a possibilidade de receber informações de outras localidades, a palavra dos chefes representava a grande verdade”. (O trecho em itálico expressa as circunstâncias em que a informação principal se encaixa).
- 2) “Assim, ficava difícil questionar as verdades que os chefes propunham para o grupo”. (A compreensão da expressão sublinhada exige que se recorra a partes anteriores do texto).
- 3) “Difícilmente nosso comportamento **poderia** contrariar os membros de outros grupos”. (Trata-se de uma hipótese. Daí a forma do verbo em negrito).
- 4) “Não sem razão, **pois**, muitos governos, (...) usaram o fechamento das fronteiras e das comunicações como forma de controlar o poder.” (O conectivo em destaque tem um sentido explicativo).
- 5) “**Porém**, as viagens e os grandes inventos modernos significaram (...) as tentativas do homem de romper o isolamento entre pessoas e culturas.” (O conectivo em negrito expressa um sentido de oposição. Equivale a ‘entretanto’.)

Estão corretas:

- A) 1, 2, 3 e 5 apenas.
- B) 1, 2 e 4 apenas.
- C) 1 e 3 apenas.
- D) 2 e 4 apenas.
- E) 1, 2, 3, 4 e 5.

06. Observe o seguinte trecho: “Quando as informações chegavam ao grupo por meio dos mensageiros, as autoridades eram as primeiras e, às vezes, as únicas, a terem acesso a essas informações”. Nas alternativas abaixo, esse trecho sofreu alteração quanto à posição de certas expressões. No entanto, seu sentido continuou o mesmo em uma das alternativas. Identifique-a.

- A) Quando as informações chegavam ao grupo, as autoridades eram as primeiras e, as únicas, às vezes, a terem acesso a essas informações.
- B) Quando chegavam ao grupo as informações, as autoridades eram as primeiras e, às vezes, as únicas, a terem acesso a essas informações.
- C) Quando, ao grupo, chegavam as informações, as autoridades eram as primeiras e, às vezes, as únicas, a terem acesso a essas informações.
- D) Quando as informações chegavam ao grupo, as autoridades eram, às vezes, as primeiras e as únicas a terem acesso a essas informações.
- E) Quando as informações ao grupo chegavam, as autoridades eram as primeiras e, às vezes, as únicas, a terem acesso a essas informações.

07. Na língua portuguesa, a concordância verbal constitui uma prática socialmente prestigiada, sobretudo nos contextos de uso do padrão formal da língua. São considerados corretos, por exemplo, usos como:

- A) O fechamento das fronteiras e das comunicações representaram sempre uma forma de controle do poder.
- B) O isolamento territorial dos grupos humanos contribuíram para que houvessem autoritarismos desmedidos.

- C) A principal causa do autoritarismo secular que marcou a história foram o isolamento territorial e o controle das informações.
- D) Nenhum dos grandes inventos modernos conseguiram fazer o homem romper totalmente o isolamento entre grupos e culturas.
- E) Devem haver meios salutares de o homem romper o isolamento territorial e cultural de seus grupos.

## LITERATURA

08. Dentre os poetas árcades brasileiros, os nomes de Tomás Antônio Gonzaga, Cláudio Manuel da Costa e Alvarenga Peixoto são os mais representativos dessa escola poética. Sobre a obra de Tomás Antônio Gonzaga, podemos assinalar como fruto do seu gênio literário, as obras:

- 1) Invenção de Orfeu.
- 2) Cartas Chilenas.
- 3) Cão sem pluma.
- 4) Marília de Dirceu.
- 5) Sonetos.

Estão corretas apenas:

- A) 2, 4 e 5
- B) 3, 4 e 5
- C) 1, 2 e 3
- D) 1, 3 e 5
- E) 1, 2 e 4.

09. José de Alencar é um dos patriarcas da literatura brasileira. Sua obra vai do ensaio ao drama, da crônica ao romance urbano, do romance indigenista, passando pelo romance histórico aos tratados sobre política. Sobre os seus romances indigenistas — *Iracema*, *O Guarani* e *Ubirajara* —, é correto afirmar que:

- A) se passam no século XIX.
- B) em *O Guarani*, os protagonistas são Ceci e Peri.
- C) *Iracema* tem como subtítulo “uma lenda alagoana”.
- D) em todos os romances indigenistas é forte a presença do negro.
- E) têm como cenários terras do Xingu.

10. O Realismo e o Naturalismo foram duas das principais escolas estéticas da segunda metade do século XIX, no Brasil, tendo em Aluizio Azevedo, Raul Pompéia, Adolfo Caminha e Júlio Ribeiro os seus principais representantes. Nascidas como contrapontos aos valores românticos, das Escolas do Realismo e do Naturalismo, podemos afirmar que:

- A) seus adeptos defendiam uma prosa subjetiva.
- B) todos os romances e contos são escritos na primeira pessoa.
- C) o mundo rural e os seus costumes são temas predominantes.
- D) as obras defendem, principalmente, a nobreza e o clero.
- E) os personagens são submetidos às “leis naturais” do meio e da raça.

## INGLÊS

Read the text below and answer questions 15 – 18 according to it.

11. Considerado um dos principais nomes do Parnasianismo brasileiro, Olavo Bilac foi, no dizer de Alfredo Bosi, quem “melhor exprimiu as tendências conservadoras vigentes depois do interregno florianista”. Ainda sobre Bilac, é verdadeiro afirmar que a sua poesia cantou:

- 1) a beleza física da mulher.
- 2) os momentos épicos da história nacional.
- 3) as armas nacionais.
- 4) o crepúsculo da vida.
- 5) a temática greco-romana.

Estão corretas:

- A) 1, 2 e 5 apenas
- B) 2, 3 e 4 apenas
- C) 3, 4 e 5 apenas
- D) 1, 2 e 3 apenas
- E) 1, 2, 3, 4 e 5

12. Apesar de ser reconhecido na história da literatura como o mais importante autor de literatura infantil do Brasil, Monteiro Lobato também escreveu para o público adulto, sendo o seu livro mais importante *Urupês*, obra constituída por mais de uma dezena de contos. Sobre essa obra, é correto afirmar:

- A) seus contos tratam da vida urbana.
- B) predominam estórias com personagens infantis.
- C) todos os contos encerram um tom patriótico.
- D) os contos falam da vida rural e do interior de São Paulo.
- E) a temática indigenista é predominante.

13. Dentre os romancistas do chamado romance regionalista de 30, Jorge Amado foi um dos mais prolíficos. Sua obra é composta de mais de 30 (trinta) romances. Livros que falam dos trabalhadores e coronéis da região do cacau, dos costumes sociais de Salvador, das lutas dos negros, da história do Partido Comunista do Brasil, dos fanáticos e cangaceiros, da sensualidade da mulher baiana e dos terreiros de candomblé. Dentre as obras abaixo, quais podemos identificar como de autoria do escritor baiano?

- A) *Mar morto, São Bernardo, A Pedra do Reino.*
- B) *Terras do sem fim, O Quinze, Vidas Secas.*
- C) *Gabriela cravo e canela, Capitães da areia, Tieta do Agreste.*
- D) *Memórias do cárcere, Suor, Cacau.*
- E) *Infância, Dona Flor e seus dois maridos, A Menina morta.*

14. O poeta pernambucano João Cabral de Melo Neto e o poeta alagoano Ledo Ivo são, dentro da história da literatura brasileira, contemporâneos de geração. Em qual geração ambos os poetas se inscrevem?

- A) Geração de 45
- B) Regionalismo de 1926
- C) Modernismo de 1922
- D) Poesia Praxis
- E) Poesia processo

### Rising Temperatures Lead To A Higher Proportion Of Girls Being Born Than Boys

Rising temperatures in Japan lead to a higher proportion of girls being born than boys, according to a study in *Fertility and Sterility*. The observation has led the researchers to suggest that climate change could alter the mix of men and women.

Certain species, particularly reptiles, engage in temperature dependent sex selection, in which the sex of offspring is determined by the warmth of the environment in which eggs are incubated. Humans rely on genes, but even for us there are slightly more women conceived in tropical regions than at the poles.

Dr. Misao Fukuda found evidence to support the possibility that human sex ratios may also be influenced by temperature, although in a more subtle way and through a different mechanism.

In 1968, 1.07 boys were born in Japan for every girl. By 2012, that was down to 1.05. A similar shift has been observed in other places, but there is debate about how widespread the trend is, as well as the causes.

Fukuda also looked at data on the ratio of male to female “spontaneous fetal deaths” -- miscarriages after the first twelve weeks of pregnancy over the same period. Here the trend was much steeper, beginning at 1.3 and reaching 2 by the end of the study period.

The fact that female fetuses are more likely to survive is well-known, and there is longstanding evidence that periods of stress affect male fetuses more severely.

Changes to sex ratios for humans are so small that, unlike for reptiles, there is no threat to our survival. Nevertheless, an increase in miscarriages for all fetuses may be one more effect of rapidly changing climates.

Adaptado de: <<http://www.iflscience.com/environment/fewer-boys-changing-climate>> Acessado em 18 de outubro de 2014.

15. According to research published in *Fertility and Sterility*,

- A) the number of men and women should change dramatically due to the heat.
- B) climate change cannot be of any concern whatsoever for the count of gender.
- C) temperature rise must be ruled out as a factor of interference in gender mix.
- D) heat might interfere in the existing count mix of men and women in Japan.
- E) low temperatures ought to affect the number of births all around the world.

16. The sex of reptiles' offsprings

- A) depend on the temperature at which the eggs are incubated.
- B) is determined by the length of time the eggs are incubated.
- C) is closely associated with the number of genes in the eggs.
- D) is determined in the very same way as humans' offsprings.
- E) will vary according to the number of eggs laid in the nest.

17. In the last 3 decades or so
- A) fewer boys and girls have been born.
  - B) fewer girls have been born than boys.
  - C) more girls have been born than boys.
  - D) more boys have been born than girls.
  - E) boy and girls have been born at the same rate.

18. It is well known that stress affects males' fetuses
- A) more gently than females'.
  - B) less aggressively than females'.
  - C) as severely as females'.
  - D) but not females' fetuses.
  - E) more sharply than females'.

Read the text below and answer questions 19 – 21 according to it.

### Man With Severed Spinal Cord Walks Again After Cell Transplant

A man paralyzed for two years is now walking again, albeit with a frame, after a transplant to his spine.

In 2010, Darek Fidyka was repeatedly stabbed, rendering him paralyzed from the chest down. Fortunately, however, his nose was unscathed.

Olfactory ensheathing glia (OEGs) surround olfactory axons, the nerve fibers that conduct electrical charges from the nose to the brain to allow us to smell. What makes them of interest to spinal patients is that OEGs maintain their capacity to promote new neurons into adulthood.

This capacity for regrowth has inspired spinal researchers frustrated by the fact that the mammalian central nervous system does not regenerate axons. The idea is that if OEGs are transplanted into the spinal cord at the point of injury, damaged axons will start to restore themselves.

After the attack Fidyka was put on an intensive exercise and physiotherapy program, without success. After two years, he was selected as the subject for the OEG transplant trial. Cells from one of his olfactory bulbs were cultured for two weeks before being transplanted through 100 micro-injections around the scar site.

BBC TV program Panorama was invited to film his response to the treatment. At first, despite five hours of exercise, five times a week, Fidyka showed no response, but at the three month mark he noticed that his left thigh was putting on muscle. After six months he was able to take faltering steps with the assistance of leg braces and parallel bars.

As the program prepares to go to air, Fidyka is able to walk on his own with the help of a walking frame. Some bladder, bowel and sexual function has also returned. Progress continues, and Fidyka told the BBC, "I think it's realistic that one day I will become independent."

Adaptado de: <<http://www.iflscience.com/health-and-medicine/nasal-leads-paralyzed-man-walk>> Acessado em 21 de outubro de 2014.

19. According to the text, a man who could not walk
- A) gave up all hope after unsuccessful physiotherapy.
  - B) has been able to do that again with minimal help.
  - C) believes he will never do that again in his life.
  - D) will have a spine transplant to help him walk again.
  - E) has not been able to breathe well since the stabbing.

20. The idea behind the use of OEG's in this experiment is to
- A) get Fidyka to breathe properly again.
  - B) to transplant the nose into the spinal cord.
  - C) restore Fidyka's broken nose back to how it was.
  - D) help axons in the spinal cord regenerate themselves.
  - E) keep the mammalian central nervous system from injury.

21. As a result of the treatment, Fidyka has
- A) regained some other functions.
  - B) strengthened his arm muscles.
  - C) lost a lot of weight.
  - D) lost some leg thigh muscles.
  - E) hindered other body functions.

**Elogio de lo inútil**

Sócrates se puso a ensayar con su flauta mientras el verdugo le preparaba la cicuta. Un alumno le preguntó por qué hacía eso en sus últimos momentos y el filósofo le contestó: porque quiero morir sabiendo tocar la flauta.

La anécdota del sabio ateniense refleja el amor al conocimiento que va más allá del utilitarismo imperante en la sociedad occidental, por el que los bienes solo se miden en función de su valor económico. Ser el dueño de un Ferrari es algo muypreciado pero nadie considera como una posesión saber disfrutar de una sinfonía, leer a los clásicos o contemplar un atardecer porque son cosas que no resultan cuantificables y, por tanto, carecen de valor.

Somos educados en la idea de que nuestra felicidad depende del dinero y de la acumulación de objetos materiales, pero pocos se dan cuenta de que el disfrute de la vida depende mucho más de los conocimientos que no tienen ninguna utilidad ni sentido práctico que de la habilidad para engrosar la cuenta corriente.

Este desprecio a la cultura, considerada como algo inútil, ha llevado al progresivo arrinconamiento de los saberes humanísticos en nuestro sistema escolar, en el que disciplinas como el latín, el arte y la filosofía son expulsadas para promover asignaturas que huyen de la abstracción de estos conocimientos. Peor todavía, nuestra sociedad rinde culto a la economía y a las finanzas elevadas a la categoría de ciencia cuando lo que hemos visto estos años es cómo esa hipertrofia del mercado y las leyes de la utilidad nos han llevado al desastre.

A diferencia de los productos financieros, que pueden convertimos en pobres de la noche a la mañana, la cultura siempre nos hace felices: libros, discos, películas nos proporcionan muchas veces los mejores ratos de nuestra vida. Siempre están ahí, a nuestra disposición. Además, estas aficiones inútiles e improductivas sirven para enseñarnos a vivir y para que sepamos distinguir entre lo esencial y lo accesorio. La cultura nos ayuda a entendernos y a saber quiénes somos, de suerte que hay más conocimiento encerrado en La Ilíada que en un millar de manuales de economía. Solo cuando se conoce la inutilidad puede empezar a hablarse de la utilidad.

Blog de *Pedro G. Cuartango* 10/02/2014

15. Una vez leído el texto en su totalidad, podemos afirmar que, en lo que se refiere a su contenido, se trata de
- A) un elogio a la figura del sabio clásico Sócrates, modelo de ansia por el conocimiento y el aprendizaje.
  - B) una crítica al mundo elitista de la cultura, que no sabe disfrutar de los valores que proporciona el folklore popular.
  - C) una advertencia acerca de la necesidad de la divulgación de conocimientos financieros entre la población para evitar desastres económicos en el futuro.
  - D) una reflexión a propósito de los valores que para el individuo encierran la cultura y las humanidades, actualmente arrinconadas en occidente.
  - E) una invitación a la lectura de los textos clásicos occidentales, que poseen un estilo más bello que los manuales de economía modernos.

16. Según el texto, la sociedad occidental considera valioso

- 1) ser dueño de un coche de lujo.
- 2) disfrutar de una sinfonía.
- 3) contemplar un atardecer.
- 4) engrosar la cuenta corriente.
- 5) en general, todo aquello que pueda ser cuantificable.

Son correctas:

- A) 1, 2, 3, 4 y 5
- B) 1, 4 y 5 solamente
- C) 1, 3 y 4 solamente
- D) 2 y 3 solamente
- E) 1 y 4 solamente

17. Para el autor, la economía no es una ciencia porque

- A) es completamente inútil.
- B) no nos produce disfrute espiritual, a diferencia de una sinfonía.
- C) no prevé la caída de los mercados financieros, causando pobreza.
- D) no se rige por las leyes de la utilidad.
- E) solo busca hacernos felices.

18. En opinión del autor, la felicidad

- A) la proporciona, en realidad, la cultura.
- B) solo puede concebirse si nos hacemos ricos.
- C) consistiría en hacernos expertos en inversiones financieras productivas.
- D) es poseer un ferrari, algo al alcance de muy pocos.
- E) es aprender a tocar la flauta, como Sócrates, por el mero placer de aprender.

19. Indique, relacionando las siguientes columnas, cuáles serían los vocablos y expresiones equivalentes en portugués a las palabras y expresiones españolas que se indican, considerando el sentido que poseen en el contexto específico en que aparecen nel texto:

- |                    |     |          |
|--------------------|-----|----------|
| 1) arrinconamiento | ( ) | matéria  |
| 2) pero            | ( ) | aumentar |
| 3) engrosar        | ( ) | momento  |
| 4) asignatura      | ( ) | mas      |
| 5) rato            | ( ) | abandono |

La secuencia correcta es:

- A) 2, 5, 4, 3, 1
- B) 3, 5, 1, 2, 4
- C) 2, 4, 5, 3, 1
- D) 2, 5, 3, 1, 4
- E) 4, 3, 5, 2, 1

20. “Solo cuando se conoce la inutilidad *puede empezar a hablarse de la utilidad*” (último párrafo del texto). El segmento destacado en la frase que presenta la forma pronominal “se” podría también haberse construido, siguiendo la norma de la lengua española, como:

- A) Puede se empezar a hablar
- B) Puede empezar a se hablar
- C) Se puede empezar a hablar
- D) Puédese empezar a hablar
- E) Puede-se empezar a hablar

21. “...mientras el verdugo **le** preparaba la cicuta”. La forma pronominal “le” se refiere en este contexto a:

- A) Sócrates
- B) el verdugo (que prepara la cicuta)
- C) la flauta (de Sócrates)
- D) el alumno (que le pregunta el porqué de su comportamiento)
- E) la cicuta

## HISTÓRIA

- 22.** O crescimento do Império romano facilitou o contato entre culturas diferentes. As relações dessas culturas com a administração dominante dos romanos eram:
- A) marcadas pela violência desmedida e pela ausência de diálogo que criavam momentos de terror constantes.
  - B) acompanhadas por revoltas permanentes que enfraqueceram o Império, com a ajuda de rebeldes ligados ao cristianismo.
  - C) instáveis, mas não impediam trocas de tradições ou a assimilação de costumes existentes em cada cultura.
  - D) dependentes dos poderes inquestionáveis dos sacerdotes e das intenções políticas do Senado Romano.
  - E) estruturadas para inibir os dominados que eram totalmente subordinados ao poder central do Império.
- 23.** O capitalismo favoreceu a modernização da economia ocidental e modificou tradições seculares. No século XIX, o capitalismo:
- A) conseguiu ser hegemônico em toda a sociedade europeia sem impedimentos culturais ou políticos.
  - B) modificou as relações de trabalho, acabando com o artesanato e promovendo o crescimento das cidades.
  - C) sofreu críticas constantes dos socialistas, restritas a discussões teóricas e acadêmicas.
  - D) evitou que surgissem guerras na Europa, trazendo bem-estar social e igualdade para os operários da indústria.
  - E) multiplicou a produção de mercadorias e trouxe expectativas progressistas para alguns pensadores.
- 24.** Na sociedade contemporânea, a globalização se estende, aumentando o contato entre os diversos povos. As diferenças culturais, no contexto da globalização:
- A) tendem a desaparecer, rapidamente, com a visível massificação dos costumes e a urgência na consolidação dos mercados.
  - B) permanecem sem mudanças, pois a cultura está desvinculada dos feitos econômicos mais subjetivos e individualistas.
  - C) trazem aprendizagem significativa na troca de costumes e de crenças religiosas.
  - D) dificultam as relações internacionais, impedindo que o Ocidente assimile costumes do Oriente.
  - E) afetam as crenças religiosas, mas não provocam rivalidades ou rebeldias importantes.
- 25.** No Brasil, os governos republicanos conviveram com práticas autoritárias e manipulações que impediram uma maior liberdade política. Nas últimas décadas, depois da queda dos regimes militares, houve:
- A) mudanças radicais na organização dos governos, com o fim da censura e de preconceitos sociais antigos.
  - B) maior dinamismo na vida partidária, o que facilitou o surgimento de uma democracia exemplar e dinâmica.
  - C) transformações significativas, mas permanecem práticas que mantêm autoritarismos e violências sociais.
  - D) reorganização do poder executivo, com menos centralização e modernização radical da administração pública.
  - E) reformas políticas que modificaram a atuação do Congresso Nacional e evitaram manipulações políticas.
- 26.** A modernização da sociedade brasileira teve impactos na vida cotidiana, trazendo mudanças nas convivências sociais. Nesse sentido, observa-se historicamente que:
- A) a sociedade reagiu, com unanimidade, à vinda de costumes estrangeiros, não admitindo o fim de tradições culturais seculares.
  - B) as mudanças aconteceram com influências culturais estrangeiras e a ampliação marcante da sociedade de consumo nos centros urbanos.
  - C) a convivência social alterou-se, sendo bastante influenciada pela imprensa, sem, contudo, acontecerem mudanças na vida religiosa.
  - D) as transformações se deram na vida urbana das cidades de maior população, de forma lenta, sem transtornos.
  - E) as tradições mais importantes não foram mantidas, havendo uma forte rejeição ao que aconteceu no passado.
- 27.** Em Alagoas, no período colonial, a escravidão teve marcante atuação na vida da sociedade. Nesse sentido, pode-se dizer que os escravos, em Alagoas:
- A) promoveram rebeldias e lutaram contra os colonizadores organizando quilombos.
  - B) aceitaram a dominação dos senhores do açúcar sem grandes reações.
  - C) trabalhavam nas cidades mais populosas onde conseguiam negociar sua liberdade.
  - D) organizavam movimentos de fugas facilmente controladas pelos colonizadores.
  - E) exercitaram a democracia em seus quilombos onde não havia chefes nem reis.
- 28.** A política, em Alagoas, enfrenta dificuldades para se desfazer de certas práticas controladoras que impedem o aumento da liberdade nas escolhas políticas. Nos últimos anos e nas últimas eleições, houve:
- A) transformações na vida partidária, com o domínio de governos ligados ao Partido dos Trabalhadores.
  - B) vitórias de políticos com ideais renovadores, sem alianças com os partidos tradicionais.
  - C) manutenção de lideranças antigas que conseguiram prestígio com o governo federal.
  - D) crescimento dos movimentos sociais com a crise do setor açucareiro, antes dominante.
  - E) o fim do domínio de oligarquias, com eleições marcadas por debates livres e modernos.



## GEOGRAFIA

29. Leia a definição a seguir e a assinale entre as alternativas.

“Porção do espaço definida pelas relações de poder, passando assim da delimitação natural e econômica para a de divisa social. Essa delimitação refere-se às relações de domínio, de poder e apropriação nela instaladas.”

- A) Espaço Geográfico.
- B) Região Natural.
- C) Território.
- D) Paisagem Geográfica.
- E) Lugar.

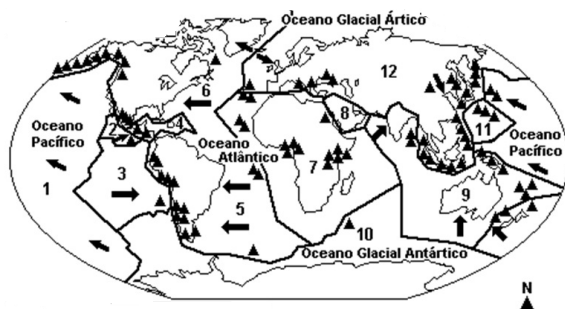
30. Leia, com atenção o texto a seguir.

“Essa parte do planeta apresenta contrastes econômicos extremos. A porção mais desenvolvida registra renda per capita quase cem vezes maior que a das regiões pobres. Nos últimos anos, dois países vêm apresentando aceleradas taxas de crescimento. No sul, a pobreza atinge proporções alarmantes: mais de 30% da população vive com menos de 1 dólar por dia. Contudo, responde por aproximadamente um terço da produção mundial de cereais, com destaque para o arroz. O desmatamento e a atividade industrial descontrolada provocaram graves problemas ambientais na área.” (Texto adaptado de Geografia- Vestibular. São Paulo: Editora Abril, 2009)

É correto afirmar que o texto se refere, em sua totalidade, à seguinte área do planeta:

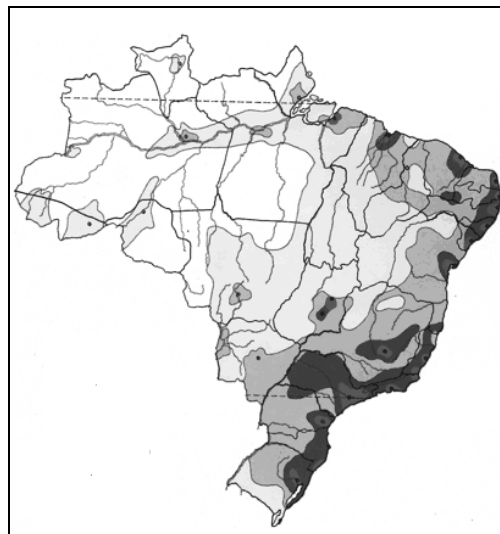
- A) Oriente Médio.
- B) Norte da África.
- C) Centro-Leste da África.
- D) Ásia
- E) América Central.

31. De que tema está tratando o mapa a seguir?



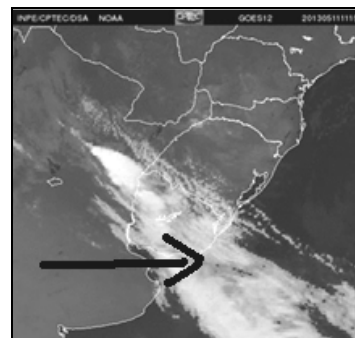
- A) Os principais deslocamentos do ar atmosférico.
- B) As placas litosféricas e o seu dinamismo.
- C) As principais províncias fitogeográficas do planeta.
- D) Os grandes domínios sedimentares da crosta terrestre.
- E) As faixas tectonicamente passivas do Globo.

32. Examine o mapa a seguir e assinale o título que sintetiza **corretamente** o que nele está exposto.



- A) Mapa das Faixas de Densidade Demográfica
- B) Mapa da Rede Hidrográfica
- C) Mapa das Bacias Sedimentares
- D) Mapa das Curvas de Nível
- E) Mapa das Áreas de Fronteira Agrícola.

33. Observe o mapa a seguir no qual aparecem as regiões Sudeste, Sul e parte do Centro Oeste do Brasil.



É correto afirmar que, com relação ao mapa, a seta está indicando:

- A) a formação de uma onda de leste sobre o Uruguai e o Sul do Brasil.
- B) o avanço de um sistema atmosférico equatorial sobre o Brasil.
- C) o avanço de uma superfície de descontinuidade atmosférica denominada de frente.
- D) o recuo de um ciclone extratropical na Região Sul do Brasil.
- E) os efeitos pluviométricos do fenômeno “El Niño”.

34. Uma parte considerável do território alagoano encontra-se inserida no domínio do clima semiárido. Esse fato interfere muitas vezes nas atividades agrícolas.

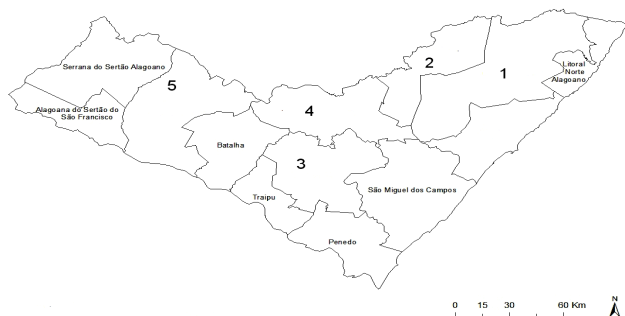
Identifique as características desse domínio climático.

- 1) Evapotranspiração anual superior à precipitação anual
- 2) Fracas amplitudes térmicas diárias.
- 3) Irregularidade pluviométrica, espacial e temporal.
- 4) Predomínio da vegetação higrófila nas áreas mais secas.
- 5) Solos rasos nas áreas cristalinas e sujeitos à salinização.

Estão corretas:

- A) 1 e 4 apenas.
- B) 2 e 3 apenas.
- C) 2, 4 e 5 apenas.
- D) 1, 3, e 5 apenas.
- E) 1, 2, 3, 4 e 5

35. O mapa abaixo refere-se às microrregiões do Estado de Alagoas. Identifique o número da Microrregião descrita no texto a seguir.



“Essa microrregião é a segunda maior produtora de cana-de-açúcar do Estado. Em 1990, dos 185.219ha com plantios nesta microrregião, 97% do total eram cultivados com cana-de-açúcar. E em 2004, a cultura da cana-de-açúcar continuou sendo destaque na microrregião, concentrando 96% dos 122.232ha colhidos com todas as culturas na mencionada microrregião.”

Adaptado de: Mudanças na Geografia Agrícola das Microrregiões Alagoanas nos Anos de 1990 e 2004. Autores: Manuel Alberto Gutiérrez Cuenca; Diego Costa Mandarin; Otávio João Wachholz de Siqueira

- A) 1
- B) 2
- C) 3
- D) 4
- E) 5

## MATEMÁTICA

36. Considere cinco segmentos de reta, com comprimentos 1, 3, 5, 7 e 9 centímetros. Se escolhermos, aleatoriamente, três destes segmentos, qual a probabilidade de eles serem lados de um triângulo?

- A) 1/5
- B) 3/10
- C) 2/5
- D) 1/2
- E) 3/5

37. O consumo de energia elétrica  $E$ , em kwh, de uma residência, no decorrer dos meses do ano, é dado por  $E = t^2 - 6t + 200$ , onde associa-se  $t = 0$  ao mês de janeiro,  $t = 1$  a fevereiro,  $t = 2$  a março, e assim por diante. Considerando estas informações, assinale a alternativa **incorreta**.

- A) O consumo em março foi de 192 kwh.
- B) O consumo será mínimo no mês de abril.
- C) Em fevereiro e em junho, os consumos foram iguais.
- D) O menor consumo mensal foi de 191 kwh.
- E) O consumo médio nos primeiros quatro meses do ano foi de 195 kwh.

38. Para um laticínio, em certo segmento de mercado, a relação entre o preço  $p$  do laticínio, e a quantidade  $q = q(p)$  ofertada pelo produtor, é calculada por

$$q(p) = \frac{150p+300}{p+3},$$

com  $q(p)$  dado em toneladas e  $p$  em reais por quilo. Assinale a afirmação **incorreta**, considerando essas informações.

- A)  $q(2) = 120$ .
- B)  $q(p) < 150$ , para todo  $p \geq 0$ .
- C)  $q(p) > 120$  se, e somente se,  $p > 2$ .
- D) Os valores de  $q(p)$  crescem, quando os valores de  $p$  crescem.
- E)  $q(p) > 130$  se e somente se  $p > 4$ .

39. A bebida X contém 13% de álcool enquanto a bebida Y contém 43% de álcool. Para obtermos 200 ml de uma mistura das duas bebidas, com 25% de álcool, quantos ml devem ser usados da bebida Y?

- A) 60 ml
- B) 70 ml
- C) 80 ml
- D) 90 ml
- E) 100 ml

40. O valor de mercado de uma companhia, em quatro anos, passou de 243 bilhões de reais para 3 bilhões de reais. Qual o decréscimo anual e cumulativo do valor da companhia neste período? Indique o valor inteiro mais próximo do valor obtido.

- A) 63%
- B) 65%
- C) 67%
- D) 69%
- E) 71%

41. Uma piscina tem a forma de um paralelepípedo retângulo, com base tendo medidas 30 m e 20 m. Inicialmente vazia, a piscina está sendo preenchida a uma vazão de  $300 \text{ m}^3$  por minuto. De quantos metros por minuto sobe a altura da água na piscina?

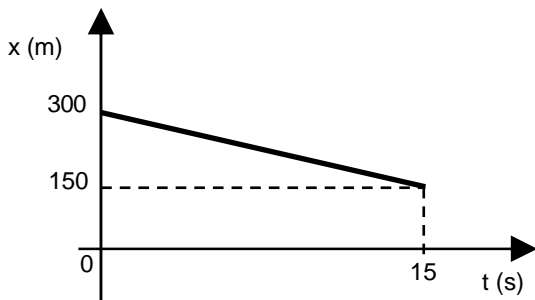
- A) 0,4 m/min
- B) 0,5 m/min
- C) 0,6 m/min
- D) 0,7 m/min
- E) 0,8 m/min

## FÍSICA

42. A velocidade da luz no vácuo vale aproximadamente  $300.000 \text{ km/s}$ . Viajando a esta velocidade, uma partícula leva cerca de  $1,3 \times 10^8 \text{ s}$  para ir do Sol até a sua estrela mais próxima (Próxima Centauri). Qual é a ordem de grandeza da distância entre estas duas estrelas?

- A)  $10^8 \text{ m}$
- B)  $10^{12} \text{ m}$
- C)  $10^{16} \text{ m}$
- D)  $10^{20} \text{ m}$
- E)  $10^{24} \text{ m}$

43. Um carro se desloca ao longo de uma rua em linha reta em movimento uniforme, com a sua posição, em função do tempo, ilustrada no gráfico abaixo. Pode-se afirmar que a velocidade do carro vale:

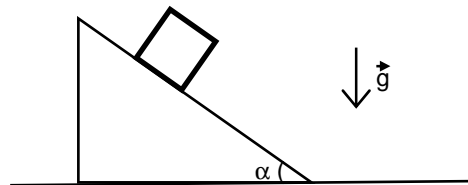


- A)  $-20 \text{ m/s}$
- B)  $-10 \text{ m/s}$
- C)  $6 \text{ m/s}$
- D)  $12 \text{ m/s}$
- E)  $20 \text{ m/s}$

44. Um estudante possui 8 resistores ôhmicos idênticos para montar um circuito elétrico. Quando ele os associa em paralelo, a resistência equivalente obtida é de  $2 \Omega$ . Se ele tivesse associado apenas 5 destes resistores em paralelo, a resistência equivalente seria de:

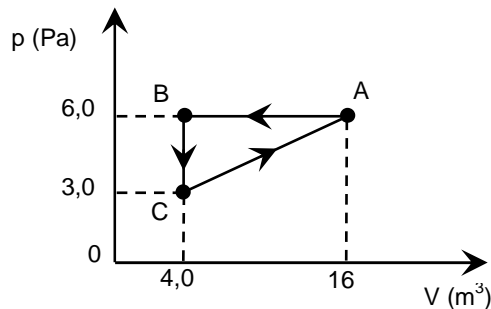
- A)  $1 \Omega$
- B)  $1,25 \Omega$
- C)  $2 \Omega$
- D)  $3,2 \Omega$
- E)  $4 \Omega$

45. Um bloco de massa  $3 \text{ kg}$  desce um plano inclinado fixo (ver a figura a seguir). O plano inclinado faz um ângulo  $\alpha$  com a horizontal, onde  $\sin(\alpha) = 0,8$  e  $\cos(\alpha) = 0,6$ . Se a aceleração da gravidade vale  $10 \text{ m/s}^2$  e a aceleração do bloco é de  $5 \text{ m/s}^2$ , pode-se afirmar que o módulo da força de atrito entre o bloco e o plano inclinado vale:



- A) 1 N
- B) 3 N
- C) 6 N
- D) 9 N
- E) 12 N

46. Um gás ideal passa pelas transformações termodinâmicas ilustradas no diagrama pressão versus volume abaixo. O trabalho realizado pelo gás em um ciclo fechado ABCA é igual a:



- A)  $-18 \text{ J}$
- B)  $-9,0 \text{ J}$
- C) zero
- D)  $9,0 \text{ J}$
- E)  $18 \text{ J}$

47. Uma partícula de carga  $Q = 2 \text{ C}$  e velocidade  $v = 3 \times 10^5 \text{ m/s}$  ingressa em uma região de campo magnético uniforme de módulo  $B = 5 \text{ T}$  e direção perpendicular à direção da sua velocidade. Devido ao efeito da força magnética, a partícula passa a descrever um movimento circular uniforme (MCU) nessa região. Todas as outras forças podem ser desprezadas. Qual é o trabalho realizado pela força magnética ao longo de um percurso de  $10 \text{ km}$  deste MCU?

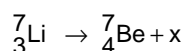
- A) zero
- B)  $3 \times 10^7 \text{ J}$
- C)  $3 \times 10^{10} \text{ J}$
- D)  $6 \times 10^7 \text{ J}$
- E)  $6 \times 10^{10} \text{ J}$

## QUÍMICA

48. Na ausência de contaminantes atmosféricos, a água da chuva é levemente ácida, com um pH em torno de 5,7. Essa acidez natural resulta, essencialmente, do dióxido de carbono dissolvido na água. No entanto, em países como a China e a Rússia, onde se queimam carvões ricos em enxofre para gerar calor e eletricidade, a precipitação ácida é um problema sério de poluição atmosférica. Sabendo que o pH da água da chuva colhida nessas regiões é 3,0, calcule a concentração de  $\text{H}_3\text{O}^+$  em  $\text{mol.L}^{-1}$ .

- A)  $1,0 \times 10^{-2}$
- B)  $5,0 \times 10^{-4}$
- C)  $1,0 \times 10^{-3}$
- D)  $2,0 \times 10^{-3}$
- E)  $3,0 \times 10^{-3}$

49. O lítio é o metal menos denso descoberto até o momento. Sua densidade é aproximadamente a metade daquela encontrada na água. Sabendo que o nuclídeo lítio-7, sofre decaimento nuclear de acordo com a equação:

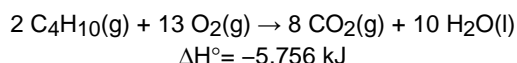


é correto afirmar que, na transformação radioativa do  ${}^7_3\text{Li}$

em  ${}^7_4\text{Be}$ , há emissão de:

- A) um pósitron.
- B) um próton.
- C) um nêutron.
- D) uma partícula  $\alpha$ .
- E) uma partícula  $\beta$ .

50. O gás liquefeito de petróleo (GLP) é uma mistura dos hidrocarbonetos propano e butano, sendo obtido, principalmente, nas refinarias de petróleo. O GLP é popularmente conhecido como "gás de cozinha", pois seu principal uso acontece na cocção dos alimentos. Sabendo que a equação termoquímica para a combustão do butano é:



calcule a massa de butano que precisa ser queimada para fornecer 500 kJ de calor.

(Dados: Massas molares em  $\text{g} \cdot \text{mol}^{-1}$ : H = 1; C = 12;

O = 16).

- A) 5,0 g
- B) 10 g
- C) 30 g
- D) 40 g
- E) 50 g

51. O nitrato de prata,  $\text{AgNO}_3$ , é o composto mais importante da prata e é o ponto de partida para a fabricação dos haletos de prata utilizados em fotografia. Determine a molaridade do nitrato de prata numa solução preparada dissolvendo-se 1,70 mg em água suficiente para preparar 2,0 L de solução.

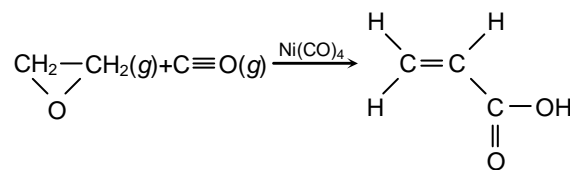
(Dados: Massas molares em  $\text{g} \cdot \text{mol}^{-1}$ : N = 14; O = 16; Ag = 108).

- A)  $5,0 \times 10^{-3} \text{ mol.L}^{-1}$
- B)  $3,0 \times 10^{-4} \text{ mol.L}^{-1}$
- C)  $4,0 \times 10^{-5} \text{ mol.L}^{-1}$
- D)  $5,0 \times 10^{-6} \text{ mol.L}^{-1}$
- E)  $3,0 \times 10^{-7} \text{ mol.L}^{-1}$

52. Uma fábrica produz óxido de cálcio,  $\text{CaO}(\text{s})$ , também conhecido como cal, através da calcinação do carbonato de cálcio  $\text{CaCO}_3(\text{s})$ . Para se manter no mercado com preço competitivo, a direção da fábrica solicitou ao departamento técnico o estudo da viabilidade de reduzir a temperatura do forno de calcinação, que trabalha normalmente à temperatura de 1.500 K. Sabendo que o  $\Delta H_{\text{reação}} = 178,3 \text{ kJ.mol}^{-1}$  e  $\Delta S_{\text{reação}} = 160,5 \text{ J.mol}^{-1} \cdot \text{K}^{-1}$ , qual é a temperatura mínima para que o forno possa funcionar, proporcionando o máximo de economia de energia.

- A) 811 K
- B) 1.111 K
- C) 1.211 K
- D) 1.311 K
- E) 1.411 K

53. Ácido acrílico ( $\text{CH}_2=\text{CHCO}_2\text{H}$ ) é um importante monômero na indústria química. Um método de produção desse ácido é a reação de monóxido de carbono com óxido de etileno conforme a reação abaixo:



Com relação aos compostos acima, três afirmações foram feitas:

- 1) Segundo a nomenclatura IUPAC, o nome do ácido acrílico é ácido propenoico.
- 2) O óxido de etileno é um éster acíclico, alifático, que contém um heteroátomo.
- 3) A molécula do monóxido de carbono apresenta duas ligações  $\pi$ .

Está(ão) correta(s):

- A) 1 apenas.
- B) 3 apenas.
- C) 1 e 3 apenas.
- D) 1 e 2 apenas.
- E) 1, 2 e 3.

## BIOLOGIA

54. Observe o cariótipo humano representado abaixo.



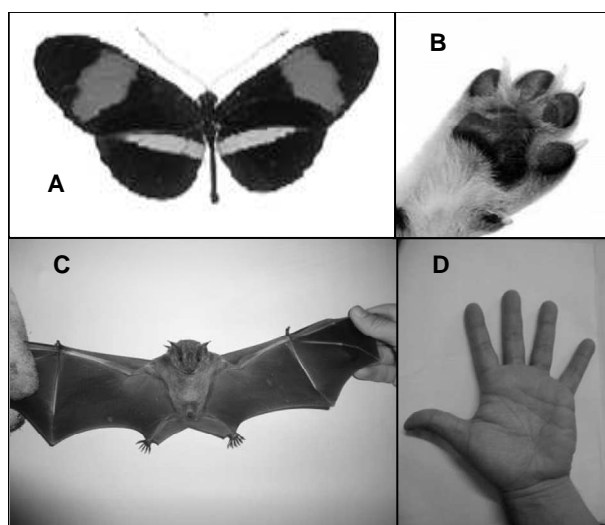
Com base na figura, é possível afirmar que esse indivíduo apresenta:

- síndrome de Down, ocasionada por um erro na segregação dos cromossomos homólogos na mitose materna ou paterna.
- síndrome de Down, ocasionada por um erro na segregação dos cromossomos homólogos na meiose materna ou paterna.
- síndrome de Turner, ocasionada por um erro na segregação dos cromossomos homólogos na meiose materna ou paterna.
- síndrome de Turner, ocasionada por um erro na segregação dos cromossomos homólogos na mitose materna ou paterna.
- síndrome de Klinefelter, ocasionada por um erro na segregação dos cromossomos homólogos na mitose materna ou paterna.

55. A ancilostomose, também conhecida como "amarelão", recebeu destaque na obra do escritor Monteiro Lobato em 1918, como a doença que afligia seu personagem Jeca Tatu. "Está provado que tens no sangue e nas tripas todo um jardim zoológico da pior espécie. É essa bicharia cruel que te faz papudo, feio, molenga, inerte", escreveu Lobato. O cansaço e a cor amarelada dos portadores dessa doença se devem ao fato dos parasitas causadores da ancilostomose, os vermes *Necator americanus* e *Ancylostoma duodenale*, atacarem a mucosa intestinal e causarem perda de sangue e anemia. As principais medidas profiláticas para evitar a ancilostomose são:

- inspecionar as carnes de porco e de boi nos açougues e abatedouros.
- usar repelentes de insetos e evitar o acúmulo de água em vasos de plantas.
- vacinar cães e gatos para evitar a transmissão da doença e andar sempre calçado.
- construir instalações sanitárias adequadas e usar calçados, impedindo a penetração das larvas pelos pés.
- impedir que os ovos de esquistossomos contaminem reservatórios de água e consumir apenas água filtrada.

56. Observe as figuras abaixo: A) asas de uma borboleta, B) pata de um cachorro, C) asas de um morcego e D) mão humana.



Com base nos conceitos evolutivos, podemos afirmar que:

- a asa da borboleta é homóloga à pata do cachorro.
- a pata do cachorro é análoga à asa do morcego.
- a asa da borboleta é homóloga à asa do morcego.
- a pata do cachorro é homóloga à asa do morcego.
- a mão humana é análoga à pata do cachorro

57. Em relação à expressão gênica de procariontes e eucariontes, é correto afirmar que:

- nos procariontes, a metionina é o primeiro aminoácido da cadeia proteica, e, nos eucariontes, é o triptofano.
- nos eucariontes, a transcrição precede a tradução, enquanto, nos procariontes, a transcrição ocorre depois da tradução.
- os eucariontes processam o produto transcrito dentro do núcleo, e os procariontes não processam o RNA.
- tanto nos procariontes quanto nos eucariontes, os íntrons são removidos antes da tradução.
- os procariontes adicionam uma cauda de poli adenina no RNA, enquanto, nos eucariontes, são adicionados nucleotídeos de timina.

58. Considerando o conceito biológico de "espécie" aplicado aos animais superiores, é correto afirmar que indivíduos da mesma espécie:

- são muito semelhantes morfológicamente, sendo as diferenças morfológicas utilizadas para distinguir diferentes espécies.
- compartilham o mesmo nicho ecológico e sistema de acasalamento, com um macho dominante responsável pela descendência.
- compartilham preferências alimentares e apresentam o mesmo metabolismo energético.
- compartilham o mesmo DNA e formam agrupamentos filogenéticos próprios.
- produzem descendência fértil e estão reprodutivamente isolados de outros grupos.

**59.** Com relação ao sistema circulatório dos vertebrados, é correto afirmar que:

- A) nos peixes, por serem menos evoluídos, ocorre mistura do sangue venoso e arterial, e a circulação é dita simples.
- B) nos anfíbios, a circulação é simples, já que, a cada volta completa do sangue pelo corpo, este passa uma única vez pelo coração.
- C) nos répteis, a circulação é dupla, já que o sangue passa duas vezes pelo coração a cada volta completa pelo corpo.
- D) nas aves, a circulação é simples e incompleta, ocorrendo mistura do sangue venoso e do arterial.
- E) nos mamíferos, ocorre dupla circulação; na pequena circulação, o sangue é levado pelas artérias para o corpo e volta para o coração pela veia cava.

## SOCIOLOGIA

**60.** A Sociologia é uma ciência pela qual se pretende entender:

- A) as exigências de controle e intervenção do aparato institucional na vida dos indivíduos.
- B) a realidade social na qual vivemos não como obra do acaso, mas como resultado das forças coletivas que a regulam.
- C) os modelos do comportamento humano para que se assegure a manutenção dos valores morais.
- D) a validade das instituições sociais que garantam o desenvolvimento interior dos indivíduos.
- E) através de documentos históricos, a tradição social que diferencia cada comunidade civil.

**61.** “O homem distingue-se das demais espécies existentes porque grande parte de seu comportamento não se desenvolve naturalmente em sua relação com o mundo nem se transmite à sua descendência pelos genes. Ele é um animal que necessita de aprendizado para adquirir a maior parte de suas formas de comportamento.” Essa afirmação leva a que se admita:

- A) a transmissão biológica como forma de apreensão de padrões de comportamento.
- B) uma espécie de herança cognitiva; o aprendizado de cada geração se restringe àquele da geração anterior
- C) um processo contínuo, para a espécie humana, de socialização como forma de apreensão da realidade.
- D) que, no mundo das pessoas, a capacidade de relacionar-se com o mundo prescinde da convivência social.
- E) uma total simetria entre os seres que constituem as diferentes espécies dos chamados seres vivos.

**62.** As ‘instituições sociais’ se tornam cada vez mais necessárias e relevantes, sobretudo porque:

- A) convém superar as distinções entre classes dominantes, elites e classes populares.
- B) a complexidade do mundo atual exige uma organização mais consistente dos grupos humanos.
- C) a sociedade de hoje ainda alimenta padrões anacrônicos e preconceituosos.
- D) é crescente o prestígio das tecnologias aplicadas aos esquemas da organização social.
- E) respondem a um interesse antigo de cada indivíduo de poder prever o futuro.

## FILOSOFIA

**63.** Na obra “Ética Nicômano”, Aristóteles afirma que, quando estamos diante de dois ‘bens’, estamos em condições de dizer ‘não’, ou, também, de dizer ‘sim’. Esta afirmativa corresponde ao conceito filosófico de:

- A) determinação.
- B) autoafirmação.
- C) liberdade.
- D) insegurança.
- E) desconfiança.

**64.** Quando o nosso conhecimento é o resultado da observação e da experiência comprovativa diz-se que é um conhecimento:

- A) teológico.
- B) científico.
- C) filosófico.
- D) mítico.
- E) empírico.

**65.** Nos grandes períodos da História da Filosofia, aquele que explora a “Razão” como instrumento para esclarecer os grandes problemas teológicos é o:

- A) Período Moderno.
- B) Período Medieval.
- C) Período Contemporâneo.
- D) Período Clássico.
- E) Período Helenístico.



# CENTRO UNIVERSITÁRIO CESMAC

## FACULDADE CESMAC DO SERTÃO

## FACULDADE CESMAC DO AGRESTE

### GABARITO

Português		Literatura		Inglês		Espanhol		História		Geografia	
01	C	08	A	15	D	15	D	22	C	29	C
02	E	09	B	16	A	16	B	23	E	30	D
03	D	10	E	17	C	17	C	24	C	31	B
04	E	11	E	18	E	18	A	25	C	32	A
05	A	12	D	19	B	19	E	26	B	33	C
06	D	13	C	20	D	20	D	27	A	34	D
07	C	14	A	21	A	21	A	28	C	35	A

Matemática		Física		Química		Biologia		Sociologia		Filosofia	
36	B	42	C	48	C	54	B	60	B	63	C
37	E	43	B	49	E	55	D	61	C	64	B
38	E	44	D	50	B	56	D	62	B	65	B
39	C	45	D	51	D	57	C				
40	C	46	A	52	B	58	E				
41	B	47	A	53	C	59	C				